

ほけんだより

けんこうしんだんごう 健康診断号

おうちの人とよんでね。

令和6年4月4日
高浜市立高取小学校
保健室

けんこうしんだん はじ 健康診断が始まります

れいわ ねん ど てい き けんこうしんだんについてひょう
令和6年度定期健康診断日程表

ひづけ 日付	けんさこうもく 検査項目	たいしょうがくねん 対象学年	いし 医師	じゅんびぶつ どうじつちゅうい 準備物・当日注意すること
4月8日(月)	しんたいそくてい 身体測定 しりよくけんさ 視力検査	2年生・5年生		かみ よこ むす ・髪は横に結ぶ。 あたま むす × 頭 のてっぺんで結ぶ。 はだし くつした ・裸足になれるよう、靴下をはいてくる。タイツは×。 ・めがねがある子はもってくる。
4月9日(火)		3年生・6年生		
4月11日(木)		ひかり・4年生		
4月12日(金)		1年生		
4月16日(火)	ないかけんしん 内科検診	5年生	よしはま 吉浜クリニック かとうせんせい 加藤先生	ぜんじつ ふろ はい ・前日にお風呂に入る。 かみ なが こ むす ・髪の長い子は結んでくる。
4月18日(木)	ちょうりよくけんさ 聴力検査	1年生・5年生		ぜんじつ みみそうじ ・前日に耳掃除をしてくる。
4月19日(金)		2年生・3年生 ひかり		
4月22日(月)	ないかけんしん 内科検診	6年生・ひかり	せいけいげ か きぬうら整形外科 かとうせんせい 加藤先生	ぜんじつ ふろ はい ・前日にお風呂に入る。 かみ なが こ むす ・髪の長い子は結んでくる。
4月25日(木)	ないかけんしん 内科検診	4年生		
4月26日(金)	しんでんずけんさ 心電図検査	1年生	なご こうしゅうい がくけんきゅうじょ 名古屋 衆 医学 研究所	
5月14日(火)	にょうけんさ 尿検査1日目	全校児童		
	ないかけんしん 内科検診	3年生	よしはま 吉浜クリニック かとうせんせい 加藤先生	ぜんじつ ふろ はい ・前日にお風呂に入る。 かみ なが こ むす ・髪の長い子は結んでくる。
5月15日(水)	にょうけんさ 尿検査2日目	1日目忘れた人		
5月16日(木)	がんかけんしん 眼科検診	1年生・4年生	がんか ひさだ眼科 ひさだせんせい 久田先生	ひと はず ・コンタクトレンズの人は外せるようにしてくる。 まがみ なが ひと き と ・前髪の長い人は切るか、止めるか、結ぶかにしてくる。
5月23日(木)	ないかけんしん 内科検診	2年生	せいけいげ か きぬうら整形外科 かとうせんせい 加藤先生	ぜんじつ ふろ はい ・前日にお風呂に入る。 かみ なが こ むす ・髪の長い子は結んでくる。
5月28日(火)	にょうけんささいしゅうび 尿検査最終日	2日目までに出せなかった人		
6月4日(火)	しかけんしん 歯科検診	6年生 ひかり4～6年生	しかがんか おかべ歯科眼科クリニック おかべせんせい 岡部先生	あきは ・朝歯をしっかりとみがいてくる。
6月7日(金)	じびかけんしん 耳鼻科検診	1年生	じびいんこうか たねむら耳鼻咽喉科 たねむらせんせい 種村先生	ぜんじつ みみそうじ ・前日に耳掃除をする。 かみ け なが ひと むす ・髪の毛が長い人は結んでくる。
6月10日(月)		4年生		
6月11日(火)	しかけんしん 歯科検診	5年生	しかがんか おかべ歯科眼科クリニック おかべせんせい 岡部先生	あきは ・朝歯をしっかりとみがいてくる。
6月13日(木)	しかけんしん 歯科検診	1～3年生 (ひかりの1～3年生も)	しか しずま歯科クリニック しずませんせい 静間先生	
6月18日(火)	しかけんしん 歯科検診	4年生	しかがんか おかべ歯科眼科クリニック おかべせんせい 岡部先生	
6月25日(火)	ないかけんしん 内科検診	1年生	よしはま 吉浜クリニック かとうせんせい 加藤先生	ぜんじつ ふろ はい ・前日にお風呂に入る。 かみ なが こ むす ・髪の長い子は結んでくる

世話になる学校医の先生方

〈内科〉	加藤先生(吉浜クリニック)
〈歯科〉	加藤先生(きぬうら整形外科)
〈歯科〉	岡部先生(おかべ歯科眼科クリニック)
〈耳鼻科〉	静間先生(しずま歯科クリニック)
〈耳鼻科〉	種村先生(たねむら耳鼻咽喉科)
〈眼科〉	久田先生(ひさだ眼科)
〈薬剤師〉	角谷先生(ふじや駅前薬局)



健康診断での約束

- ①健康診断はすべて**体操服**で行います。忘れないようにしましょう。
- ②検査のはじめには「お願いします」と自分の名前、検査の終わりには「ありがとうございました」を言えと、とてもすてきです。
- ③検査をしているときや待つときはしずかに待ちましょう。廊下もしずかに通らしましょう。



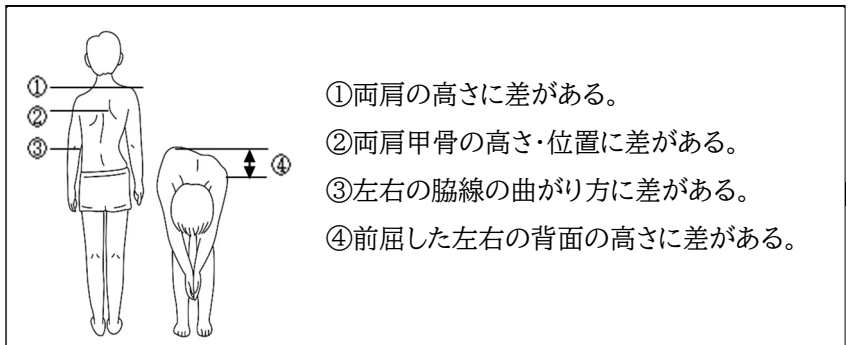
保護者の方へ

1 各種提出物について

健康診断を正確に行うにあたり、保護者のみなさまに提出をお願いする書類がいくつかあります。検診をスムーズに進めるため、提出物は期日までの提出にご協力ください。

2 脊柱側弯症について

内科検診では聴診以外に、全身状態の観察、皮膚・脊柱・胸郭・骨・関節などのさまざまな疾病の有無を検査しています。そのうちの一つに「脊柱側弯症」という疾病があります。脊柱側弯症は、背骨が何らかの原因で左右に曲がってしまう病気です。特に、学童期側弯症は進行する例が多く、また思春期側弯症は10歳以降の女子に多く見られるため、注意して観察する必要があると言われてしています。この病気は早期に発見し治療することが重要です。



「健康調査票」の記入とともに、裏面にあります「運動器検診保健調査票」の項目①～④(3～6年生)にそって、ご家庭で右の項目のチェックをお願いします。

内科検診時に診ていただきますが、ご家庭でも脊柱側弯症の早期発見にご留意くださるようお願いいたします。また、疾病の早期発見のため、検診時は会場の配慮をして、上半身の衣服を脱いで行う必要があります。ご理解とご協力をお願いします。

3 成長曲線について

身体測定実施後、お子さんの成長で気になる点がある場合は、「成長曲線の用紙」をお渡しが可能です。担任を通じてご連絡ください。なお、内科検診後、学校医と相談の上、学校よりお知らせをする場合もあります。

4 健康診断の結果について

学校で実施する健康診断は「スクリーニング」と言い、短時間で専門医の受診が必要かをふるい出すものです。確定診断ではありません。病気の疑いのある人には「受診のお知らせ」をお渡ししています。疑いのため、病院での詳しい検査の結果「異常なし」と診断されることもあります。しかし、視力低下やむし歯など「毎年のことだから」「分かっているから」とそのままにするのではなく、定期受診の目安にいただければと思います。

5 内科検診・歯科検診・心電図検査(1年生)の未実施者について

学校における内科検診・歯科検診の最終検査日に、欠席や遅刻等で検診を受けることができなかった場合、保護者の方の引率で、学校医・学校歯科医の医院での検査の実施をお願いしています。

また、1年生を対象に実施します心電図検査は、本校での検査日が1日だけとなります。欠席遅刻等で検査を受けることができなかった場合、市内の他の学校での検査日に、会場校までの引率を保護者の方をお願いしています。

該当される場合は、別紙にてご連絡させていただきます。ご協力よろしく申し上げます。